

Bereiken en motiveren van NT1'ers

Alles wat je moet weten over het bereiken en motiveren van NT1'ers

Er zijn veel verschillende manieren om NT1'ers te bereiken. Je wilt ze ook graag motiveren en begeleiden naar (taal)aanbod. Dat is niet altijd even makkelijk. Daarom maakten we dit overzicht vol met informatie en tips, speciaal voor gemeente-ambtenaren. Voor andere professionals die veel NT1'ers tegenkomen in het werkveld, bijvoorbeeld uit het sociale domein, hebben we 'Hoe bereik je mensen die moeite hebben met lezen en schrijven' geschreven.

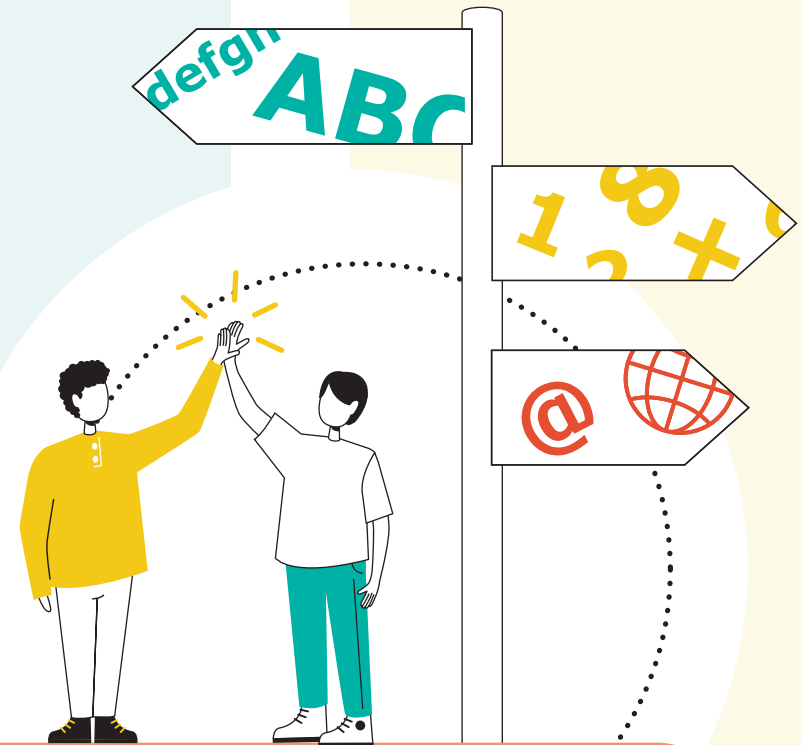
Samenwerking op drie niveaus

Voor een succesvolle aanpak voor het bereiken en motiveren van NT1'ers is een samenwerking tussen deze drie onderdelen belangrijk:

- 1 Bestuurlijk
- 2 Beleidsmatig
- 3 Uitvoerend



Veel artikelen, praktijkvoorbeelden en congressen kijken vanuit de uitvoering. Dit is een belangrijk onderdeel. Het bestuur en beleid dat hierbij hoort zijn voor een duurzame aanpak van basisvaardigheden net zo belangrijk. Denk bij iedere stap aan rollen / taken, borging en eigenaarschap.



Wat is een NT1'er

NT1 is de aanduiding voor mensen met Nederlands als eerste taal. Het gaat dan om volwassen mensen met Nederlands als moedertaal. Ze zijn vaak in Nederland geboren, zijn hier naar school geweest, maar zij hebben toch moeite met lezen, schrijven en/of rekenen. Ook tweetalige en meertalige Nederlanders horen bij deze groep, als zij het Nederlands mondeling goed beheersen.

1 Bestuurlijk

Voordat beleid wordt gemaakt en uitgevoerd, is het noodzakelijk dat alle afdelingen van de gemeente aandacht hebben voor laaggeletterdheid. Het onderzoek 'Laaggeletterdheid in Neder-Betuwe - Een onderzoek naar de beleidsontwikkeling en beleidsuitvoering van laaggeletterdheid 2016-2020' van Lost Lemon geeft hiervoor een aantal adviezen voor bestuurders:

- ▶ **Coalitiepartijen:**
Neem de aanpak van laaggeletterdheid op in het nieuwe coalitieakkoord.
- ▶ **Gemeenteraad:**
Zet laaggeletterdheid vaker op de politieke agenda.
- ▶ **Gemeenteraad en college van B&W:**
Zorg voor helder beschreven voorwaarden en budget.
- ▶ **College van B&W:**
 - Breng de leefwereld van laaggeletterden in kaart en stem (non)-formeel aanbod hierop af.
 - Breid het camouflaageaanbod uit.
 - Train professionals in het herkennen van laaggeletterdheid.



2 Beleidsmatig

Goed beleid is nodig om NT1'ers beter te bereiken en motiveren. Het gaat dan om:

Financiën in de aanpak van laaggeletterdheid op orde

In ons Kennisdocument budgetten volwasseneducatie worden de verschillende manieren van financiering beschreven. Zoals de Wet educatie en beroepsonderwijs (WEB), decentralisatie-uitkeringen, lokale middelen vanuit het Sociaal Domein en subsidies.

Wanneer de financiën voor de aanpak laaggeletterdheid op orde zijn, kun je als gemeente verder kijken naar het precieze doel. En naar welke doelgroep wil je bereiken.

Doelgericht werken met data

Door gebruik te maken van gegevens, kun je bepalen waar in jouw gemeente NT1'ers wonen, wat zij nodig hebben en hoe je hen kan motiveren om hun basisvaardigheden te verbeteren.

- ▶ Bekijk de samenvatting van ons Kennisatelier informatiegestuurd werken.
- ▶ Op Geletterdheid in Zicht staan cijfers en achtergrondinformatie van de laaggeletterde inwoners in jouw gemeente.
- ▶ Via Waarstaatjegemeente.nl vind je cijfers van verschillende afdelingen van jouw gemeente.
- ▶ Bekijk de samenvatting van de kennissessie Je doelgroep bepalen en je in hen verplaatsen van Stichting Lezen en Schrijven.

2 Beleidsmatig



Integraal werken

Vaak is het zo, dat meerdere afdelingen binnen het sociaal domein laaggeletterdheid hebben opgenomen in hun beleidsplan. Daarom kan het verstandig zijn om verder te kijken dan de WEB.

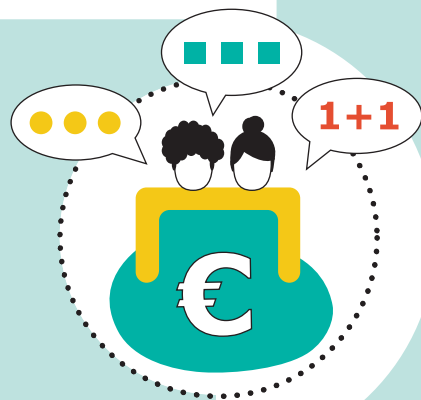
- ▶ Het Maatwerktraject integrale aanpak laaggeletterdheid van Stichting Lezen en Schrijven helpt gemeenten om vanuit meerdere beleidsterreinen de aanpak van basisvaardigheden met elkaar te verbinden. Want laaggeletterdheid wordt genoemd in meerdere beleidsthema's in het sociaal domein.
- ▶ Bevindingen van drie gemeentelijke pilots waarin een integrale aanpak in het sociaal domein heeft geleid tot het bereiken van meer laaggeletterden.

- ▶ In Leren in de educatie: Lesgeven, begeleiden en faciliteren van Oefenen.nl staat hoe je volwassen NT1'ers in het onderwijs begeleidt bij het uitbreiden of bijspijkeren van hun basisvaardigheden.
- ▶ Betrek ervaringsdeskundigen/inwoners bij het maken van beleid. Meer informatie hierover vind je op de website ABC Beleidshulp over het werven, begeleiden en inzetten van ervaringsdeskundigen van Stichting ABC.
- ▶ Praktijkvoorbeelden van verschillende soorten aanbod:
 - In het artikel Camouflage-leren: hoe je ongemerkt taalvaardigheden leert vind je informatie over camouflageactiviteiten. En voorbeelden, zoals een training basisvaardigheden tijdens het koken.
 - Het project Taal in Beweging van de bibliotheek Kennemerwaard laat zien wat het voordeel is van een sterk netwerk. In dit project worden activiteiten ontwikkeld op basis van de wensen van NT1'ers.

Aanbod inkopen – kader voor passend aanbod voor laaggeletterden

Welke cursussen willen laaggeletterden eigenlijk zelf volgen?

- ▶ In het onderzoek Motiveren van laaggeletterden van het ECBO vind je tips voor de inrichting van taalaanbod.
- ▶ Lees in deze Handreiking: Kwaliteit bij de aanpak van basisvaardigheden welke 5 stappen je moet nemen en welke thema's daarbij belangrijk zijn bij het inkopen van aanbod.
 - Bijgevoegde begrippenlijst.



3 Uitvoerend

Wanneer je het bestuur en beleid mee hebt in de aanpak van laaggeletterdheid, kan het bereiken van de NT1'er beginnen. Maar geen enkele NT1'er is hetzelfde.

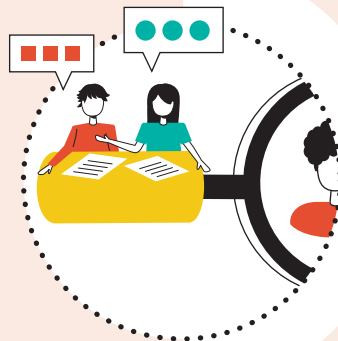
Daarom zijn voor het bereiken van deze doelgroep verschillende aanpakken ontwikkeld.

Vinden en motiveren van NT1'ers

- ▶ Maak gebruik van de doelgroepenanalyse of persona's om de doelgroep te herkennen en bereiken.
- ▶ Begin met het structureel screenen van mensen in de bijstand, schuldhulpverlening en Werk en Inkomen.
- ▶ Doe mee aan de campagne www.ikwilleren.nl. Het materiaal kan worden aangepast aan de betrokken gemeenten en organisaties.
- ▶ In dit onderzoek van Maurice de Greef vind je tips over hoe je laaggeletterden kunt motiveren om hun taalvaardigheden te verbeteren.

Interventies en aanpakken gericht op NT1'ers bereiken

- ▶ **KLASSE!** is een programma om NT1'ers te bereiken en motiveren. In deze methode zijn vier profielen van NT1'ers beschreven met hun kenmerken, behoeften en leerwensen.
- ▶ De Gemeentelijke Gezinsaanpak Geletterdheid biedt ondersteuning voor ouders die het moeilijk vinden om thuis een taalrijke omgeving te bieden.



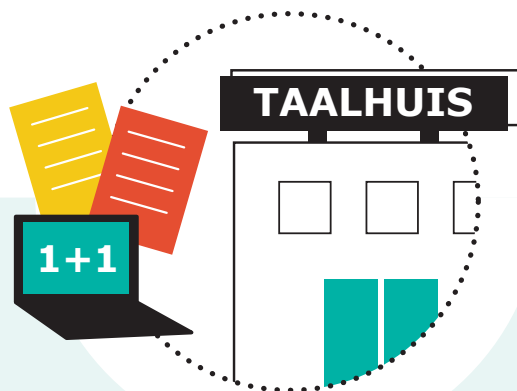
Monitoring

Om te weten of de gekozen aanpak goed werkt, moet je de uitkomsten bekijken en beoordelen. Kijk daarbij goed naar wat al gemeten wordt.

- ▶ Bijvoorbeeld in het eigen monitoringsinstrument van de WEBgelden en subsidieverantwoordingen van het non-formele aanbod.
- ▶ Maak met de partners in het netwerk inzichtelijk welke gegevens er zijn. Bepaal samen of dit voldoende in kaart brengt of de doelen van de aanpak behaald worden.
- ▶ Kies samen een goede (en haalbare) manier om deze aanvullende informatie in zicht te krijgen. Vervolgens monitor je de aanpak doorlopend. Neem de tijd om de informatie te analyseren. Wat betekent het voor de aanpak? En hoe kun je de aanpak bijstellen, zodat het (nog) beter werkt?

Meer informatie over hoe te meten?

- ▶ Bekijk de Handreiking Kwaliteit bij de aanpak van basisvaardigheden, vanaf pagina 69.
- ▶ Hier vindt je manieren om een aanpak te verbeteren en meer impact te maken.



Het Taalhuis

Behalve een goede samenwerking tussen bestuur, beleid en uitvoering, is ook een Taalhuis nodig voor een stevige basis. Een Taalhuis is een samenwerking tussen lokale organisaties zoals de bibliotheek en welzijn die in opdracht van en samen met de gemeente werken aan een integrale aanpak van basisvaardigheden. Hierbij worden ook afspraken gemaakt over de taken, rollen en financiën. Het belangrijkste is, dat laaggeletterdheid wordt gezien als een maatschappelijk probleem. En dat iedereen binnen het netwerk zich verantwoordelijk voelt voor de aanpak hiervan. De CBCT publiceerde een artikel over de bouwstenen van een Taalhuis.

Praktijkvoorbeelden

Kijk in de kennisbank voor goede praktijkvoorbeelden met betrekking tot het vinden en bereiken van NT1'ers.

- ▶ De wijkgerichte aanpak van Groot-Amsterdam is een goed voorbeeld van een programma, waarin de onderdelen van bestuur, beleid en uitvoering zijn meegenomen.
- ▶ Kijk ook naar voetbalclub FC Twente met het project Supporter van elkaar en Knooi'n op de computer. Vanuit de club is maatschappelijke samenwerking zodat deelnemers aan persoonlijke doelen en ook basisvaardigheden werken zoals digitale vaardigheden, die steeds vaker een vindplaats zijn.
- ▶ Meer dan de helft van de laaggeletterden is aan het werk. Op de website www.taalwerkt.nl kun je als gemeente goede voorbeelden vinden van werkgeversaanpakken.

Verder lezen

- ▶ Train je eigen professionals in het herkennen en bespreken van laaggeletterdheid met de Workshop bespreken van laaggeletterdheid van Stichting Lezen en Schrijven.
- ▶ Controleer het bestuur, beleid en de uitvoering van het vinden en bereiken van NT1'ers samen met ervaringsdeskundigen. Zie hiervoor de website van Stichting ABC.
- ▶ De Certificeringsorganisatie Bibliotheek werk, Cultuur en Taal toetst de kwaliteit van bibliotheken, cultuurorganisaties en Taalhuizen: CBCT-certificering.